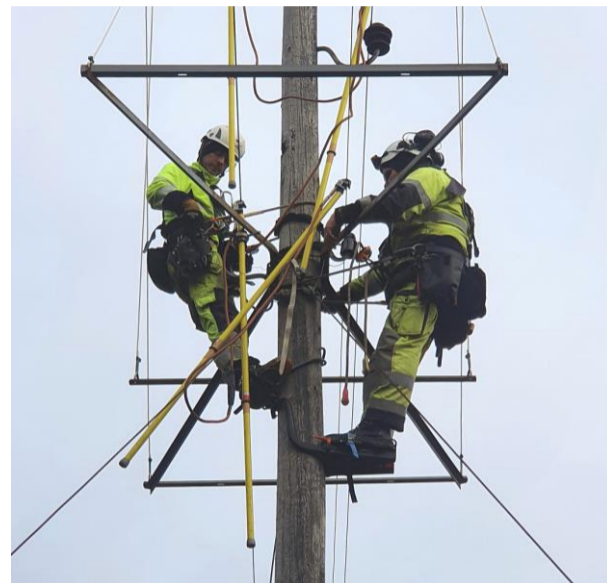


ÅRSREDOVISNING OCH KONCERNREDOVISNING

2023-01-01 - 2023-12-31

Härryda Energi AB
Org nr: 556026-3245



HÄRRYDA
ENERGI

FÖRVALTNINGSBERÄTTELSE

Härryda Energi AB

Styrelsen och verkställande direktören avger härmed årsredovisning och koncernredovisning för perioden 2023-01-01 – 2023-12-31. Härryda Energi AB med säte i Västra Götalands län, Härryda kommun, ägs till 100 procent av Härryda kommun (org nr 212000-1264) med säte i Västra Götalands län, Härryda kommun.

Allmänt om verksamheten

Bolaget har till föremål för sin verksamhet att inom sin områdeskoncession bedriva distribution av el och anknävtande verksamhet, skapa kommunikationsmöjligheter via fast eller trådlös kommunikation samt äga och förvalta den fasta och lösa egendom som erfordras för verksamheten, samt att i förekommande fall förvalta aktier och andelar i företag inom energisektorn.

Eldistribution bedrivs där företaget har områdeskoncession, dvs i huvudsak Härryda Kommun exklusive Hällingsjö och Rävlanda.

Dotterbolaget Härryda Energi Elhandel AB bedriver sedan 2010 inköp och försäljning av elenergi. Företaget har ingen anställd personal utan köper tjänster från Härryda Energi AB.

Ägarförhållanden

Härryda Energi AB ägs till 100% av Härryda Kommun (org.nr. 212000-1264). I koncernen ingår de helägda dotterföretagen Härryda Energi Elhandel AB (org.nr. 556799-5112) samt det nystartade dotterföretaget Härryda Energi Tjänster AB (org.nr. 559448-4569). Samtliga företag har sitt säte i Härryda kommun.

Väsentliga händelser under året

Verksamheten har under året följt de uppsatta målen. Förstärkningar av elnätet pågår för att möta utvecklingen samt för att möjliggöra för ökad nybyggnation. Under 2023 har man börjat se effekterna av minskade laster sommartid och ett större behov vintertid där delar av nätet belastades hårdare än normalt. Elnätet är bra rustat för den ökade belastningen, där planering och nätberäkningar har krävts till följd av en ökad andel solceller och elfordon i kommunen.

Vi ser en utveckling med fler förfrågningar om stora nyanslutningar, men också villakunder som i större utsträckning önskar högre maxeffekt, där reinvesteringar i befintligt elnät gjorts på flera spänningsnivåer. Antalet nya villaanslutningar har generellt blivit färre under året.

Under året har andelen nyanslutnings- och reinvesteringsprojekt varit relativt lika fördelat. Totalt har 13 nya nätstationer drifttagits under året. Tre stycken till följd av nyanslutningar och tio stycken för att byta ut äldre utjänta stationer. Dessa åtgärder höjer standarden på vårt elnät avsevärt.

Ombyggnation av mottagningsstationen i Hindås har slutförts under året vilket varit ett mycket viktigt steg för att öka driftssäkerhet och kvalitet samt möjliggöra fortsatt expansion. Investeringen är den enskilt största investeringen för bolaget under 2022 och 2023.

Den totala eldistributionen under året var 296,5 GWh (301,7).

Härryda Energi deltar tillsammans med flertalet svenska elnätsbolag i en gemensam överklagan av Energimarknadsinspektionens förhandsreglering av elnätstariffer avseende intäktsramar för 2020-2023. Högsta förvaltningsdomstolen har beslutat att inte meddela prövningstillstånd vilket innebär att Kammarrättens domar vunnit laga kraft. Energimarknadsinspektionen ska till följd av domstolsbeslutet räkna om intäktsramen för perioden och det är ännu oklart vad utfallet blir.

I december 2023 gjordes inrapportering till Energimarknadsinspektionen inför beslut om intäktsramen för 2024-2027. Besked om den nya intäktsramen beräknas komma under första kvartalet 2024.

Den 1 juli 2022 trädde nya regler i ellagen i kraft, innebärande att elnätsföretag som idag bedriver en blandad verksamhet, dvs. inte en renodlad nätverksamhet, kommer att behöva genomföra omstruktureringar för att uppfylla kraven som ställs enligt den nya lagstiftningen. Ett elnätsföretag får inte längre bedriva någon annan verksamhet än nätverksamhet. Nätföretag får dock fortsatt förvalta och driva andra nät än elnät, producera el för att ersätta uteliven el vid avbrott samt reparera och underhålla ett annat företags nät. Med anledning av renodlingskravet har ett nytt dotterbolag, Härryda Energi Tjänster, startats under 2023. Under 2024 avser Härryda Energi AB flytta all anställd personal till det nya dotterbolaget som sedan kommer att fakturera moderbolaget samt Härryda Energi Elhandel AB för utförda tjänster.

Förväntad framtida utveckling

Bolaget har en flerårsplan med fortsatt hög investeringstakt till följd av att vi verkar inom en expansiv kommun. Energibranschen står inför stora behov av högre effekter under kommande år och förutsättningarna för hur man driftar elnätet har ändrats med mer oplanerbar kraft. Vi fortsätter arbetet med att förstärka och framtidssäkra elnätet. Ett drygt tiotal större anslutningar om 1 MW och uppåt planeras under 2024 samt ett flertal förfrågningar från batteriparker som vill ansluta sig till nätet har inkommit.

Fortsatta förstärkningar på nätet planeras under 2024. Under året kommer även projektering och upphandling för framtida större 40kV projekt att pågå, såsom nya ställverksfack och byte av transformatorer.

En förutsättning för att möta all förväntad expansion i kommunen är den nya planerade inmatningsstationen vid flygplatsområdet. Projektet pågår tillsammans med vår regionnätägare Vattenfall Eldistribution AB.

Väsentliga risker och osäkerhetsfaktorer

Härryda Energi AB gör varje år en risk- och sårbarhetsanalys där de viktigaste riskerna identifieras och en handlingsplan för dessa utarbetas. En av riskerna är elavbrott till följd väderrelaterade störningar samt haverier i matande stationer. Dessa risker reduceras genom pågående ombyggnadsprogram.

Finansiella risker i koncernen består av kredit- och likviditetsrisk. Koncernen har minimerat sin elprisrisk genom att i Härryda Energi Elhandel AB ha ett riskfritt upplägg i avtal med Vattenfall AB.

Belåning sker via ett borgensavtal med Härryda Kommun och bolaget har utrymme kvar för upplåning inom befintlig borgen. De senaste åren har investeringsprojekten varit självfinansierade och därmed bedöms det vara låg risk att behöva låna utanför borgensbeslutet de närmaste åren.

Flerårsöversikt

	20230101 20231231	20220101 20221231	20210101 20211231	20200101 20201231	20190101 20191231
Tkr					
Nettoomsättning, moderföretaget	148 938	137 376	134 686	123 752	115 400
Nettoomsättning, koncernen	151 445	139 704	136 940	125 874	117 477
Res. efter finansiella poster, moderföretaget	34 537	31 772	31 403	24 953	24 492
Res. efter finansiella poster, koncernen	35 157	32 059	32 018	25 469	24 979
Soliditet, moderföretaget	44%	42%	37%	34%	32%
Soliditet, koncernen	44%	41%	36%	34%	33%

Definitioner

Soliditet-Eget kapital plus 79,4% av obeskattade reserver i procent av balansomslutningen.

Förändring i eget kapital, moderbolaget

	Aktiekapital	Reservfond	Balanserat resultat	Årets resultat	Totalt
Belopp vid årets ingång	7 055 400	18 055 000	1 878 988	1 304 484	28 293 872
Resultatdisposition enligt bolagsstämman:					
Till aktieägarna utdelas			-1 207 500		-1 207 500
Balanseras i ny räkning			1 304 484	-1 304 484	0
Årets resultat				7 540 149	7 540 149
Eget kapital 2023-12-31	7 055 400	18 055 000	1 975 972	7 540 149	34 626 521

Förändring i eget kapital, koncernen

	Aktiekapital	Övrigt tillskjutet kapital	Balanserat resultat inklusive årets resultat	Totalt
Belopp vid årets ingång	7 055 400	18 055 000	205 818 706	230 929 106
Resultatdisposition enligt bolagsstämman:				
Till aktieägarna utdelas			-1 207 500	-1 207 500
Balanseras i ny räkning				
Årets resultat			29 582 484	29 582 484
Eget kapital 2023-12-31	7 055 400	18 055 000	234 193 690	259 304 090

Antal aktier uppgår till 70 554 styck och kvotvärdet per aktie uppgår till 100 kr styck.

Förslag till vinstdisposition

Till bolagsstämmans förfogande står följande vinstmedel:

Balanserat resultat	1 975 972 kr
Årets resultat	7 540 149 kr
Totalt	9 516 121 kr

Styrelsen och verkställande direktören föreslår att vinstmedlen disponeras enligt följande:

Till aktieägarna utdelas 18,95 kr per aktie	1 337 500 kr
Balanseras i ny räkning	<u>8 178 621 kr</u>
Summa	9 516 121 kr

Utdelningen kommer att utbetalas före år 2024 års utgång.

Den föreslagna utdelningen reducerar bolagets soliditet från 43,6% till 43,4%. Enligt ägardirektivet uppgår utdelningen till en nivå motsvarande 25 prisbasbelopp årligen.

Soliditeten är mot bakgrund av att bolagets verksamhet fortsatt bedrivs med lönsamhet betryggande. Likviditeten i bolaget bedöms kunna upprätthållas på en likaledes betryggande nivå.

Styrelsens uppfattning är att den föreslagna utdelningen ej hindrar bolaget från att fullgöra sina förpliktelser på kort och lång sikt, ej heller att fullgöra erforderliga investeringar. Den föreslagna utdelningen kan därmed försvaras med hänsyn till vad som anförs i ABL 17 kap 3 § 2-3 st. (försiktighetsregeln).

RESULTATRÄKNING

Belopp i kr	Not	Koncernen	
		2023	2022
Rörelsens intäkter			
Nettoomsättning	3	151 444 586	139 703 971
Aktiverat arbete för egen räkning		7 408 704	6 180 100
Övriga rörelseintäkter		4 253 957	3 870 172
Summa rörelsens intäkter	4	163 107 247	149 754 243
Rörelsens kostnader			
Eldistributionskostnader		-36 633 153	-27 849 577
Övriga externa kostnader	5	-30 560 793	-32 132 690
Personalkostnader	6	-31 912 478	-31 221 200
Avskrivningar av materiella anläggningstillgångar		-24 764 474	-24 190 033
Summa rörelsens kostnader	4	-123 870 898	-115 393 500
Rörelseresultat		39 236 349	34 360 743
Finansiella poster			
Ränteintäkter och liknande resultatposter	8	887 579	454 071
Räntekostnader och liknande resultatposter	9	-4 966 432	-2 755 975
Summa finansiella poster		-4 078 853	-2 301 904
Resultat efter finansiella poster		35 157 495	32 058 839
Resultat före skatt		35 157 495	32 058 839
Skatt på årets resultat	11	-5 575 011	-6 627 361
Årets resultat		29 582 484	25 431 478

BALANSRÄKNING

Belopp i kr	Koncernen		
	Not	2023-12-31	2022-12-31
TILLGÅNGAR			
Anläggningstillgångar			
Materiella anläggningstillgångar			
Byggnader och mark	12	41 987 100	43 101 466
Maskiner och andra tekniska anläggningar	13	407 069 575	393 761 152
Inventarier, verktyg och installationer	14	48 736 621	41 667 847
Pågående nyanläggningar och förskott avseende materiella anläggningstillgångar	15	38 127 009	37 111 690
Summa materiella anläggningstillgångar		535 920 305	515 642 156
Finansiella anläggningstillgångar			
Uppskjuten skattefordran	17	86 050	397 642
Summa finansiella anläggningstillgångar		86 050	397 642
Summa anläggningstillgångar		536 006 355	516 039 798
Omsättningstillgångar			
Varulager			
Råvaror och förnödenheter		6 805 907	4 713 517
Kortfristiga fordringar			
Kundfordringar		14 898 239	6 991 332
Skattefordran		1 511 271	1 260 127
Fordringar hos koncernföretag	22	9 327 770	10 687 901
Övriga fordringar		1 181 371	41 342
Förutbetalda kostnader och upplupna intäkter	18	15 013 686	13 445 598
Summa kortfristiga fordringar		41 932 338	32 426 300
Kassa och bank		9 320 266	4 159 773
Summa kassa och bank		9 320 266	4 159 773
Summa omsättningstillgångar		58 058 511	41 299 591
SUMMA TILLGÅNGAR		594 064 866	557 339 389

Belopp i kr	Koncernen		
	Not	2023-12-31	2022-12-31
EGET KAPITAL OCH SKULDER			
Eget kapital			
Aktiekapital		7 055 400	7 055 400
Övrigt tillskjutet kapital		18 055 000	18 055 000
Balanserat resultat inkl årets resultat		234 193 690	205 818 706
Eget kapital hänförligt till moderföretags aktieägare		259 304 090	230 929 106
Summa eget kapital		259 304 090	230 929 106
Avsättningar			
Avsättningar för pensioner och liknande förpliktelser	19	3 083 000	2 787 000
Uppskjuten skatt	20	58 007 540	52 363 140
Summa avsättningar		61 090 540	55 150 140
Långfristiga skulder			
Skulder till kreditinstitut	21	120 000 000	150 000 000
Summa långfristiga skulder		120 000 000	150 000 000
Kortfristiga skulder			
Kortfristig del av långfristig skuld till kreditinstitut	21	90 000 000	60 000 000
Leverantörsskulder		15 100 253	19 461 496
Skulder till koncernföretag	22	6 577 658	5 946 088
Övriga skulder		34 278 612	27 985 878
Upplupna kostnader och förutbetalda intäkter	23	7 713 713	7 866 680
Summa kortfristiga skulder		153 670 236	121 260 142
SUMMA EGET KAPITAL OCH SKULDER		594 064 866	557 339 389

KASSAFLÖDESANALYS

Koncernen

Belopp i kr	Not	2023	2022
Den löpande verksamheten			
Rörelseresultat före finansiella poster		39 236 349	34 360 743
Justering för poster som inte ingår i kassaflödet	24	24 874 474	24 179 033
Erhållen ränta		887 579	454 071
Erlagd ränta		-4 544 797	-2 525 389
Betald inkomstskatt		129 838	-518 439
Kassaflöde från den löpande verksamheten före förändringar av rörelsekapital		60 583 443	55 950 019
Kassaflöde från förändringar i rörelsekapital			
Ökning/minskning av varulager		-2 092 390	-1 890 284
Ökning/Minskning rörelsefordringar		-10 724 896	-7 989 576
Ökning/Minskning rörelseskulder		-2 651 479	4 968 280
Kassaflöde från den löpande verksamheten		45 114 678	51 038 439
Investeringsverksamheten			
Investering i materiella anläggningstillgångar		-45 042 624	-51 046 860
Sålda materiella anläggningstillgångar		186 000	0
Kassaflöde från investeringsverksamheten		-44 856 624	-51 046 860
Finansieringsverksamheten			
Upptagna lån/amortering		0	-50 000 000
Förändring av checkräkningskredit		6 109 941	55 184 096
Lämnad utdelning		-1 207 500	-1 190 000
Kassaflöde från finansieringsverksamheten		4 902 441	3 994 096
Ökning/minskning av likvida medel		5 160 494	3 985 675
Likvida medel vid årets början		4 159 772	174 098
Likvida medel vid årets slut		9 320 266	4 159 773

RESULTATRÄKNING

Moderföretaget			
Belopp i kr	Not	2023	2022
Rörelsens intäkter			
Nettoomsättning	3	148 937 952	137 375 571
Aktiverat arbete för egen räkning		7 408 704	6 180 100
Övriga rörelseintäkter		6 116 722	5 815 862
Summa rörelsens intäkter	4	162 463 378	149 371 533
Rörelsens kostnader			
Eldistributionskostnader		-36 487 037	-27 715 332
Övriga externa kostnader	5	-30 536 753	-32 139 306
Personalkostnader	6	-31 912 478	-31 221 200
Avskrivningar av materiella anläggningstillgångar		-24 764 474	-24 190 033
Summa rörelsens kostnader		-123 700 743	-115 265 871
Rörelseresultat		38 762 636	34 105 662
Finansiella poster			
Ränteintäkter och liknande resultatposter	8	740 546	422 458
Räntekostnader och liknande resultatposter	9	-4 966 135	-2 755 923
Summa finansiella poster		-4 225 589	-2 333 465
Resultat efter finansiella poster		34 537 046	31 772 197
Bokslutsdispositioner	10	-27 140 000	-30 100 000
Resultat före skatt		7 397 046	1 672 197
Skatt på årets resultat	11	143 103	-367 713
Årets resultat		7 540 149	1 304 484

BALANSRÄKNING

Belopp i kr	Moderföretaget		
	Not	2023-12-31	2022-12-31
TILLGÅNGAR			
Anläggningstillgångar			
Materiella anläggningstillgångar			
Byggnader och mark	12	41 987 100	43 101 466
Maskiner och andra tekniska anläggningar	13	407 069 575	393 761 152
Inventarier, verktyg och installationer	14	48 736 621	41 667 847
Pågående nyanläggningar och förskott avseende materiella anläggningstillgångar	15	38 127 009	37 111 690
Summa materiella anläggningstillgångar		535 920 305	515 642 155
Finansiella anläggningstillgångar			
Aktier i dotterbolag	16	125 000	100 000
Uppskjuten skattefordran	17	86 050	397 643
Summa finansiella anläggningstillgångar		211 050	497 643
Summa anläggningstillgångar		536 131 355	516 139 798
Omsättningstillgångar			
Varulager			
Råvaror och förnödenheter		6 805 907	4 713 517
Kortfristiga fordringar			
Kundfordringar		14 092 683	6 991 332
Skattefordran		1 482 009	1 163 471
Fordringar hos koncernföretag	22	3 160 256	4 109 718
Övriga fordringar		1 131 242	12 569
Förutbetalda kostnader och upplupna intäkter	18	14 913 873	13 302 004
Summa kortfristiga fordringar		34 780 063	25 579 095
Kassa och bank		9 187 296	4 053 696
Summa kassa och bank		9 187 296	4 053 696
Summa omsättningstillgångar		50 773 266	34 346 308
SUMMA TILLGÅNGAR		586 904 622	550 486 106

Moderföretaget

Belopp i kr	Not	2023-12-31	2022-12-31
EGET KAPITAL OCH SKULDER			
Eget kapital			
Bundet eget kapital			
Aktiekapital		7 055 400	7 055 400
Reservfond		18 055 000	18 055 000
Summa bundet eget kapital		25 110 400	25 110 400
Fritt eget kapital			
Balanserat resultat		1 975 972	1 878 988
Årets resultat		7 540 149	1 304 484
Summa fritt eget kapital		9 516 121	3 183 472
Summa eget kapital		34 626 521	28 293 872
Obeskattade reserver			
Avskrivning utöver plan		281 590 000	254 190 000
Summa obeskattade reserver		281 590 000	254 190 000
Avsättningar			
Avsättningar för pensioner och liknande förpliktelser	19	3 083 000	2 787 000
Summa avsättningar		3 083 000	2 787 000
Långfristiga skulder			
Skulder till kreditinstitut	21	120 000 000	150 000 000
Summa långfristiga skulder		120 000 000	150 000 000
Kortfristiga skulder			
Kortfristig del av långfristig skuld till kreditinstitut	21	90 000 000	60 000 000
Leverantörsskulder		9 387 234	14 054 988
Skulder till koncernföretag	22	6 577 658	5 946 088
Övriga skulder		34 007 554	27 347 478
Upplupna kostnader och förutbetalda intäkter	23	7 632 655	7 866 680
Summa kortfristiga skulder		147 605 101	115 215 234
SUMMA EGET KAPITAL OCH SKULDER		586 904 622	550 486 106

KASSAFLÖDESANALYS

Belopp i kr	Not	Moderföretaget	
		2023	2022
Den löpande verksamheten			
Rörelseresultat före finansiella poster		38 762 635	34 105 662
Justering för poster som inte ingår i kassaflödet	24	24 874 474	24 179 033
Erhållen ränta	8	740 546	422 459
Erlagd ränta	9	-4 544 500	-2 525 389
Betald inkomstskatt	11	136 158	-482 506
Kassaflöde från den löpande verksamheten före förändringar av rörelsekapital		59 969 313	55 699 259
Kassaflöde från förändringar i rörelsekapital			
Ökning/minskning av varulager		-2 092 390	-1 890 284
Ökning/Minskning rörelsefordringar		-8 622 431	-2 926 956
Ökning/Minskning rörelseskulder		-2 671 706	5 090 756
Kassaflöde från den löpande verksamheten		46 582 786	55 972 775
Investeringsverksamheten			
Investering i materiella anläggningstillgångar		-45 042 624	-51 046 860
Sålda materiella anläggningstillgångar		186 000	0
Förvärvade andelar i dotterföretag		-25 000	0
Kassaflöde från investeringsverksamheten		-44 881 624	-51 046 860
Finansieringsverksamheten			
Upptagna lån/amortering		0	-50 000 000
Förändring av checkräkningskredit		4 639 938	50 249 608
Lämnad utdelning		-1 207 500	-1 190 000
Kassaflöde från finansieringsverksamheten		3 432 438	-940 392
Ökning/minskning av likvida medel		65 102 913	3 985 523
Likvida medel vid årets början		4 053 696	68 173
Likvida medel vid årets slut		9 187 296	4 053 696

NOTER

Belopp i kr om inget annat anges

Not 1 Redovisnings- och värderingsprinciper

Allmänna redovisningsprinciper

Års- och koncernredovisningen har upprättats enligt årsredovisningslagen (1995:1554) och Bokföringsnämndens allmänna råd BFNAR 2012:1 Årsredovisning och Koncernredovisning (K3).

De viktigaste redovisnings- och värderingsprinciperna som använts vid upprättande av de finansiella rapporterna sammanfattas nedan.

Koncernuppgifter

Härryda Energi AB är moderföretag i en koncern med det helägda dotterbolagen Härryda Energi Elhandel AB (org nummer 556799-5112) samt Härryda Energi Tjänster AB (org nummer 559448-4569). Företagen har sitt säte i Härryda kommun. Närmast överordnade moderföretag som upprättar en sammanställd redovisning i vilken Härryda Energi AB ingår är Härryda Kommun (org nummer 212000-1264).

Koncernredovisning

Koncernredovisningen omfattar verksamheten moderföretaget och samtliga dotterföretag fram till och med 31 december 2023. Dotterföretag är företag i vilka moderbolag direkt eller indirekt innehar mer än 50% av röstetalet eller på annat sätt har ett bestämmande inflytande över den driftmässiga och finansiella styrningen.

Koncernredovisningen är upprättad enligt förvärvsmetoden.

I koncernredovisningen faller koncernföretagens bokslutsdispositioner bort och ingår i det redovisade resultatet efter avdrag för uppskjuten skatt. Detta innebär att koncernföretagens obeskattade reserver i koncernens balansräkning fördelas mellan uppskjuten skatteskuld och eget kapital. Uppskjuten skatt har beräknats utifrån skattesatsen 20,6%.

Intäktsredovisning

Nettoomsättningen omfattar försäljningsintäkter från kärnverksamheten, det vill säga distribution av el och anslutningsavgifter samt andra intäkter.

Samtliga intäkter värderas till det belopp som influtit eller beräknas inflyta, det vill säga med hänsyn till rabatter och efter avdrag för moms och energiskatter, och redovisas i posten Nettoomsättning.

Ersättningar till anställda

Ersättningar till anställda avser alla typer av ersättningar som koncernen lämnar till de anställda. Koncernens ersättningar innefattar bland annat löner, betald semester, betald frånvaro och ersättningar efter avslutad anställning (pensioner). Redovisning sker i takt med intjänandet.

Företagets pensionsåtagande utgår från tjänstepensionsplanen AKAP-KR. Avtalet innebär i huvudsak att anställda födda 1954 och tidigare har en förmånsbestämd pension, medan anställda efter har en premiebestämd pension. Åtagandena är tryggade och regleras genom löpande premier som belastar årets resultat.

Låneutgifter

Samtliga låneutgifter kostnadsförs i den period som de hänförs till och redovisas i posten Räntekostnader och liknande resultatposter.

Inga låneutgifter aktiveras vid tillverkning/utveckling av anläggningstillgångar.

Leasingavtal

Samtliga leasingavtal redovisas som operationell leasing då det i koncernen inte finns några väsentliga finansiella leasingavtal.

Operationell leasing

Koncernen är leasingtagare genom så kallade operationella leasingavtal då de ekonomiska risker och fördelar som är förknippade med tillgången inte har övergått till koncernen. Leasingavgifterna, inklusive en eventuell första förhöjd hyra, redovisas som en kostnad linjärt över leasingperioden.

Materiella anläggningstillgångar

Materiella anläggningstillgångar redovisas till anskaffningsvärde minskat med avskrivningar. I anskaffningsvärdet ingår utgifter som direkt kan hänföras till förvärvet av tillgången.

När en komponent i en anläggningstillgång byts ut, utträngs eventuell kvarvarande del av den gamla komponenten och den nya komponentens anskaffningsvärde aktiveras.

Tillkommande utgifter som avser tillgångar som inte delas upp i komponenter läggs till anskaffningsvärdet till den del tillgångens prestanda ökar i förhållande till tillgångens värde vid anskaffningstidpunkten.

Utgifter för reparation och underhåll redovisas som kostnader.

I samband med fastighetsförvärv bedöms om fastigheten väntas ge upphov till framtida kostnader för rivning och återställande av platsen. I sådana fall görs en avsättning och anskaffningsvärdet ökas med samma belopp.

Realisationsvinst respektive realisationsförlust vid avyttring av en anläggningstillgång redovisas som Övrig Rörelseintäkt alternativt som en del av produktionskostnaderna.

Materiella anläggningstillgångar skrivs av systematiskt över tillgångens nyttjandeperiod. När tillgångens avskrivningsbara belopp fastställs, beaktas i förekommande fall tillgångens restvärde. Linjär avskrivningsmetod används för samtliga typer av materiella tillgångar. Följande avskrivningstider tillämpas.

Byggnad Kontor, Stationer

Stomme	100 år
Fasad	40 år
Yttertak	40 år
Inre Ytskikt	33 år
Installationer	33 år

Mark har inte någon begränsad nyttjandeperiod och skrivs därför inte av.

Avskrivning på övriga anläggningar:

Staket	25 år
Kontorsinventarier	5 år
Driftöverv. Kontrollanl.	10 år
Mottagningsstationer	25 år
Högspänningsnät	33 år
Lågspänningsnät	33 år
Nätstationer	33 år
Elmätare	10 år
Bilar	5 år
Byggnad, förråd	33 år
Gatubelysning	30 år

Nedskrivning av icke-finansiella tillgångar

När det finns en indikation på att en tillgångs värde minskat, görs en prövning av nedskrivningsbehov. Har tillgången ett återvinningsvärde som är lägre än det redovisade värdet, skrivs den ner till återvinningsvärdet. Vid bedömning av nedskrivningsbehov grupperas tillgångarna på det lägsta nivåer där det finns separata identifierbara kassaflöden (kassagenererande enheter). För tillgångar, andra än goodwill, som tidigare skrivits ner görs per varje balansdag en prövning av om återföring bör göras.

Finansiella instrument

Samtliga låneutgifter kostnadsförs i den period som de hänförs till och redovisas i posten Räntekostnader och liknande resultatposter.

Kundfordringar och övriga fordringar

Fordringar redovisas som omsättningstillgångar med undantag för poster med förfallodag mer än 12 månader efter balansdagen, vilka klassificeras som anläggningstillgångar.

Kundfordringar värderas till det värde som beräknas inflyta, det vill säga med avdrag för osäkra fordringar. Nedskrivning av kundfordringar redovisas i posten Övriga externa kostnader.

Låneskulder och leverantörsskulder

Låneskulder redovisas initialt till anskaffningsvärde efter avdrag för transaktionskostnader (upplupet anskaffningsvärde). Skiljer sig det redovisade beloppet från det belopp som ska återbetalas vid förfallotidpunkten periodiseras mellanskillnaden som räntekostnad över lånets löptid med hjälp av instrumentets effektivränta. Härigenom överensstämmer vid förfallotidpunkten det redovisade beloppet och det belopp som ska återbetalas.

Kortfristiga leverantörsskulder redovisas till anskaffningsvärde.

Varulager

Varulager värderas enligt lägsta värdets princip, det vill säga till det lägsta av anskaffningsvärdet och nettoförsäljningsvärdet. Anskaffningsvärdet utgörs av inköpspris och utgifter direkt hänförliga till inköpet. Nettoförsäljningsvärdet utgörs av det uppskattade försäljningspriset i den löpande verksamheten med avdrag för uppskattade kostnader för färdigställande och för att åstadkomma en försäljning.

Inkomstskatter

Inkomstskatter utgörs av aktuell skatt och uppskjuten skatt. Inkomstskatt redovisas i resultaträkningen utom då den underliggande transaktionen redovisas i eget kapital varvid även tillhörande skatteeffekt redovisas i eget kapital.

Aktuella skattefordringar och skatteskulder samt uppskjutna skattefordringar och skatteskulder kvittas om det finns en legal rätt till kvittning.

Aktuell skatt

Aktuell skatt är inkomstskatt för innevarande räkenskapsår som avser årets skattepliktiga resultat och den del av tidigare räkenskapsårs inkomstskatt som ännu inte har redovisats. Aktuell skatt värderas till det sannolika beloppet enligt de skattesatser och skatteregler som gäller per balansdagen och nuvärdesberäknas inte.

Avsättningar

Avsättningar redovisas när bolaget har eller kan anses ha en förpliktelse som ett resultat av en inträffad händelse och det är sannolikt att utbetalningar kommer att krävas för att fullgöra förpliktelsen. En förutsättning är att det går att göra en tillförlitlig uppskattning av det belopp som ska utbetalas.

Likvida medel

Likvida medel utgörs av disponibla tillgodohavanden hos banker och andra kreditinstitut och kortfristiga, likvida placeringar som lätt kan omvandlas till ett känt belopp och som är utsatta för en obetydlig risk för värdefluktuationen. Sådana placeringar har en löptid på maximalt tre månader. Företaget har ett cash-pool konto via kommunen och klassificeras därav som koncernmellanhavande.

Kassaflödesanalys

Kassaflödesanalysen upprättas enligt indirekt metod. Det redovisade kassaflödet omfattar endast transaktioner som medför in- eller utbetalningar.

Som likvida medel klassificeras, förutom kassa- och banktillgodohavanden, kortfristiga finansiella placeringar som dels är utsatta för endast en obetydlig risk för värdefluktationer, dels

- Handlas på en öppen marknad till kända belopp eller
- Har en kortare återstående löptid än tre månader från anskaffningstidpunkten

Moderföretagets redovisnings- och värderingsprinciper

Samma redovisnings- och värderingsprinciper tillämpas i moderföretaget som i koncernen, förutom i de fall som anges nedan.

Eget kapital

Eget kapital delas in i bundet och fritt kapital, i enlighet med ÅRLs indelning.

Aktier och andelar i dotterföretag

Aktier och andelar i dotterföretag redovisas till anskaffningsvärde efter avdrag för eventuella nedskrivningar. I anskaffningsvärdet ingår köpeskillingen som erlagts för aktierna samt förvärvskostnader. Eventuella kapitaltillskott läggs till anskaffningsvärdet när de uppkommer. Utdelning från dotterföretag redovisas som intäkt.

Obeskattade reserver

Obeskattade reserver redovisas med bruttobelopp i balansräkningen, inklusive den uppskjutna skatteskuld som är hänförlig till reserverna.

Bokslutsdispositioner

Förändringar av obeskattade reserver redovisas som bokslutsdispositioner i resultaträkningen. Koncernbidrag redovisas som bokslutsdispositioner.

Nyckeltalsdefinitioner

Soliditet

Eget kapital och obeskattade reserver (med avdrag för uppskjuten skatt) i förhållande till balansomslutningen.

Not 2 Bedömningar och uppskattningar

Per balansdagen bedöms om det föreligger en indikation på att en tillgångs värde är lägre än dess redovisade värde. Om en sådan indikation finns beräknas tillgångens återvinningsvärde. Återvinningsvärdet definieras som det högsta av marknadsvärdet och nyttjandevärdet. Nyttjandevärdet definieras som nuvärdet av de uppskattade framtida betalningar som tillgången genererar. Om återvinningsvärdet understiger redovisat värde görs en nedskrivning som kostnadsförs. Årligen görs en bedömning av anläggningstillgångarnas värde samt nyttjandetid.

NOTER

Belopp i kr om inget annat anges

Not 3 Nettomsättning

Nettoomsättning per verksamhetsgren	Koncernen		Moderföretaget	
	2023	2022	2023	2022
Elnät	134 381 204	118 704 203	134 381 204	118 704 203
Elförsäljning	2 506 633	2 328 400	0	0
Anslutningsavgifter	7 023 330	8 900 659	7 023 330	8 900 659
Gatubelysning	7 533 418	9 770 709	7 533 418	9 770 709
Nettoomsättning	151 444 586	139 703 971	148 937 952	137 375 571

Not 4 Transaktioner med närstående

Inköp och försäljning mellan koncernföretag

Nedan anges andelen av årets inköp och försäljning avseende koncernföretag. Notan avser transaktioner med Härryda kommun, Härryda Vatten och Avfall AB, Förbo AB och Härryda Energi Elhandel AB.

	Koncernen		Moderföretaget	
	2023	2022	2023	2022
Inköp	1,78%	1,82%	1,83%	1,86%
Försäljning	9,51%	12,66%	9,72%	12,94%

I koncernens fördelning är försäljning och inköp mot Härryda Energi Elhandel AB inte medräknat då dessa transaktioner är eliminerade i denna koncernredovisning.

Not 5 Ersättning till revisorer

Öhrlings Pricewaterhouse Coopers AB	Koncernen		Moderföretaget	
	2023	2022	2023	2022
Revisionsuppdraget	243 164	200 393	243 164	200 393
Revisionsverksamhet utöver revisionsuppdraget	171 734	0	171 734	0
Övriga tjänster	15 300	0	15 300	0
Summa	430 198	200 393	430 198	200 393

Arvodet avseende utförd revision faktureras till moderbolaget. Arvodet avser även sakkunnigt biträde till lekmannarevisorer.

Not 6 Löner, andra ersättningar och sociala kostnader

Antal anställda	Koncernen		Moderföretaget	
	2023	2022	2023	2022
Kvinnor	13	13	13	13
Män	23	25	23	25
Totalt	36	38	36	38

Löner, andra ersättningar och sociala kostnader	Koncernen		Moderföretaget	
	2023	2022	2023	2022
Styrelse och verkställande direktör	1 392 162	1 312 807	1 392 162	1 312 807
Övriga anställda	19 364 932	19 403 618	19 364 932	19 403 618
Totalt	20 757 094	20 716 425	20 757 094	20 716 425

Sociala avgifter enligt lag och avtal	Koncernen		Moderföretaget	
	2023	2022	2023	2022
varav pensionskostnader för styrelsen och VD	473 052	362 714	473 052	362 714
varav pensionskostnader för övriga anställda	3 128 996	2 472 697	3 128 996	2 472 697

Dotterföretaget har inga anställda. Tjänster för administration, drift och underhåll köps i huvudsak från Härryda Energi AB.
Dotterföretaget Härryda Energi Elhandel AB:s externa VD är anställd hos moderföretaget Härryda Energi AB.

Med den verkställande direktören finns avtal som anger sex månaders ömsesidig uppsägningsperiod. I den händelse företaget säger upp anställningen utgår ett avgångsvederlag motsvarande 18 månaders fast lön.

Not 7 Operationella leasingavtal

	Koncernen		Moderföretaget	
	2023	2022	2023	2022
Framtida minimileaseavgifter som ska erläggas avseende icke uppsägningsbara leasingavtal				
Förfaller till betalning inom ett år	198 564	165 810	198 564	165 810
Förfaller till betalning senare än ett men inom fem år	226 202	188 303	226 202	188 303
Förfaller till betalning senare än fem år	0	0	0	0
Under perioden kostnadsförda leasingavgifter	329 802	202 287	329 802	202 287

I koncernens redovisning utgörs den operationella leasingen av leasade bilar samt skrivare. Skrivarna leasas normalt på fyra år och bilarna på tre år med möjlighet till förlängning.

Not 8 Övriga ränteintäkter och liknande resultatposter

	Koncernen		Moderföretaget	
	2023	2022	2023	2022
Räntor	515 237	98 876	368 205	67 264
Övriga finansiella intäkter	372 341	355 194	372 341	355 194
Summa	887 579	454 070	740 546	422 458
varav avseende koncernföretag	438 973	54 642	285 308	23 177

Företaget är liksom dotterföretaget ansluten till ett koncernkonto kopplat till Härryda Kommun.

Not 9 Räntekostnader och liknande resultatposter

	Koncernen		Moderföretaget	
	2023	2022	2023	2022
Räntor	-4 216 135	-1 998 703	-4 216 135	-1 998 703
Övriga finansiella kostnader	-750 297	-757 271	-750 000	-757 219
Summa	-4 966 432	-2 755 975	-4 966 135	-2 755 923
varav avseende koncernföretag	-750 000	-750 000	-750 000	-750 000

Not 10 Bokslutsdispositioner

	Koncernen		Moderföretaget	
	2023	2022	2023	2022
Erhållna koncernbidrag	0	0	260 000	200 000
Avskrivningar utöver plan	0	0	27 400 000	30 300 000
Summa	0	0	27 660 000	30 500 000

Not 11 Skatt på årets resultat

	Koncernen		Moderföretaget	
	2023	2022	2023	2022
Aktuell skatt	380 982	-409 629	454 696	-391 781
Uppskjuten skatt	-5 955 993	-6 217 732	-311 593	24 068
Summa	-5 575 011	-6 627 361	143 103	-367 713
Redovisat resultat före skatt	35 157 495	32 058 839	7 397 046	1 672 197
Skatt beräknad enligt gällande skattesats 20,6%	-7 242 444	-6 604 121	-1 523 792	-344 472
Skatteeffekt av ej avdragsgilla kostnader	-24 008	-23 555	-23 947	-23 555
Skatteeffekt ej skattepliktiga intäkter	56 431	314	55 832	314
Skattereduktion på inventarier	1 635 010	0	1 635 010	0
Redovisad skattekostnad	-5 575 011	-6 627 362	143 103	-367 713

Not 12 Byggnader och mark

	Koncernen		Moderföretaget	
	2023-12-31	2022-12-31	2023-12-31	2022-12-31
Ingående ackumulerade anskaffningsvärden	56 880 482	56 880 482	56 880 482	56 880 482
Inköp	0	0	0	0
Omklassificeringar	0	0	0	0
Försäljningar och utrangeringar	0	0	0	0
Utgående ackumulerade anskaffningsvärden	56 880 482	56 880 482	56 880 482	56 880 482
Ingående ackumulerade avskrivningar	-13 779 016	-12 538 432	-13 779 016	-12 538 432
Årets avskrivningar	-1 114 366	-1 240 584	-1 114 366	-1 240 584
Försäljningar och utrangeringar	0	0	0	0
Utgående ackumulerade avskrivningar	-14 893 382	-13 779 016	-14 893 382	-13 779 016
Utgående redovisat värde	41 987 100	43 101 466	41 987 100	43 101 466
Taxeringsvärde Byggnad	4 880 000	4 880 000	4 880 000	4 880 000
Taxeringsvärde Mark	1 353 000	1 353 000	1 353 000	1 353 000

Not 13 Maskiner och andra tekniska anläggningar

	Koncernen		Moderföretaget	
	2023-12-31	2022-12-31	2023-12-31	2022-12-31
Ingående ackumulerade anskaffningsvärden	640 731 655	607 549 233	640 731 655	607 549 233
Inköp	1 761 924	3 798 668	1 761 924	3 798 668
Omklassificeringar	29 727 516	29 383 754	29 727 516	29 383 754
Försäljningar och utrangeringar	0	0	0	0
Utgående ackumulerade anskaffningsvärden	672 221 095	640 731 655	672 221 095	640 731 655
Ingående ackumulerade avskrivningar	-246 970 503	-230 132 575	-246 970 503	-230 132 575
Årets avskrivningar	-18 181 017	-16 837 928	-18 181 017	-16 837 928
Försäljningar och utrangeringar	0	0	0	0
Utgående ackumulerade avskrivningar	-265 151 520	-246 970 503	-265 151 520	-246 970 503
Utgående redovisat värde	407 069 575	393 761 152	407 069 575	393 761 152

Not 14 Inventarier, verktyg och installationer

	Koncernen		Moderföretaget	
	2023-12-31	2022-12-31	2023-12-31	2022-12-31
Ingående anskaffningsvärde	81 090 060	74 194 516	81 090 060	74 194 516
Inköp	10 546 098	6 291 665	10 546 098	6 291 665
Omklassificeringar	1 991 767	603 879	1 991 767	603 879
Försäljningar/utrangeringar	-365 046	0	-365 046	0
Utgående ackumulerade anskaffningsvärden	93 262 879	81 090 060	93 262 879	81 090 060
Ingående avskrivningar	-39 422 213	-33 310 692	-39 422 213	-33 310 692
Försäljningar/utrangeringar	365 046	0	365 046	0
Årets avskrivningar	-5 469 091	-6 111 521	-5 469 091	-6 111 521
Utgående ackumulerade avskrivningar	-44 526 258	-39 422 213	-44 526 258	-39 422 213
Utgående redovisat värde	48 736 621	41 667 847	48 736 621	41 667 847

Not 15 Pågående nyanläggningar och förskott avseende materialla anläggningstillgångar

	Koncernen		Moderföretaget	
	2023-12-31	2022-12-31	2023-12-31	2022-12-31
Ingående anskaffningsvärde	37 111 690	26 142 796	37 111 690	26 142 796
Under året nedlagda kostnader	32 734 602	40 956 526	32 734 602	40 956 526
Under året genomförda omklassificeringar	-31 719 283	-29 987 633	-31 719 283	-29 987 633
Pågående nyanläggningar vid årets utgång	38 127 009	37 111 690	38 127 009	37 111 690

Not 16 Andelar i koncernföretag

	Koncernen		Moderföretaget	
	2023-12-31	2022-12-31	2023-12-31	2022-12-31
Avser andelar i Härryda Energi Elhandel AB, org nr: 556799-5112	-	-	100 000	100 000
Avser andelar i Härryda Energi Tjänster AB, org nr: 559448-4569	-	-	25 000	0
100% av aktieinnehavet och röstetalet, motsvarande 1000 aktier i Härryda Energi Elhandel AB samt 250 aktier i Härryda Energi Tjänster AB.			125 000	100 000

Not 17 Uppskjuten skattefordran

	Koncernen		Moderföretaget	
	2023-12-31	2022-12-31	2023-12-31	2022-12-31
Temporär avskrivningsskillnad kontor/stationsbyggnad	86 050	83 509	86 050	83 509
Skattereduktion för investeringar	0	314 134	0	314 134
Summa	86 050	397 643	86 050	397 643

Not 18 Förutbetalda kostnader och upplupna intäkter

	Koncernen		Moderföretaget	
	2023-12-31	2022-12-31	2023-12-31	2022-12-31
Upplupna intäkter, elnätsavgifter dec 2023	14 795 678	12 504 409	14 795 678	12 504 409
Förutbetalda kostnader	218 008	941 189	118 195	797 595
Summa	15 013 686	13 445 598	14 913 873	13 302 004

Not 19 Övriga avsättningar

	Koncernen		Moderföretaget	
	2023-12-31	2022-12-31	2023-12-31	2022-12-31
Avsatt till pensioner	3 083 000	2 787 000	3 083 000	2 787 000

Not 20 Uppskjuten skatteskuld

	Koncernen		Moderföretaget	
	2023-12-31	2022-12-31	2023-12-31	2022-12-31
Uppskjuten skatt på obeskattade reserver	58 007 540	52 363 140	0	0
Summa	58 007 540	52 363 140	0	0

Not 21 Skulder till kreditinstitut

	Koncernen		Moderföretaget	
	2023-12-31	2022-12-31	2023-12-31	2022-12-31
Förfallotidpunkt				
Inom ett år	90 000 000	60 000 000	90 000 000	60 000 000
Senare än ett men inom fem år	120 000 000	150 000 000	120 000 000	150 000 000
Senare än fem år	0	0	0	0
Summa	210 000 000	210 000 000	210 000 000	210 000 000

I balansräkningen finns även 90 mnkr (60 mnkr) som en kortfristig del av den långfristiga skulden som avser lån med förfall inom ett års tid

Not 22 Checkräkningskredit

	Koncernen		Moderföretaget	
	2023-12-31	2022-12-31	2023-12-31	2022-12-31
Beviljad limit uppgår till	70 000 000	70 000 000	70 000 000	70 000 000
Outnyttjad del	-69 190 152	-75 300 093	-60 513 048	-65 152 986
Utnyttjad kreditbelopp	809 848	-5 300 093	9 486 952	4 847 014

Företaget är ansluten till ett koncernkonto kopplat till Härryda kommun.

Not 23 Upplupna kostnader och förutbetalda intäkter

	Koncernen		Moderföretaget	
	2022-12-31	2022-12-31	2023-12-31	2022-12-31
Upplupna räntekostnader	741 976	320 341	741 976	320 341
Semesterlöner	999 942	903 435	999 942	903 435
Upplupna sociala avgifter	924 986	857 022	924 986	857 022
Upplupna eldistributionskostnader	2 416 427	3 031 251	2 416 427	3 031 251
Övriga poster	2 630 382	2 754 631	2 549 324	2 754 631
Summa	7 713 713	7 866 680	7 632 655	7 866 680

Not 24 Justering för poster som inte ingår i kassaflödet, m.m.

	Koncernen		Moderföretaget	
	2023-12-31	2021-12-31	2023-12-31	2022-12-31
Avskrivningar	24 764 474	24 190 033	24 764 474	24 190 033
Vinst/förlust avyttring maskiner/inventarier	-186 000	0	-186 000	0
Avsättning för pension	296 000	-11 000	296 000	-11 000
Summa	24 874 474	24 179 033	24 874 474	24 179 033

Not 25 Väsentliga händelser efter räkenskapsårets slut

Inga väsentliga händelser har skett efter balansdagen.

Not 26 Förslag till vinstdisposition

Till bolagsstämmans förfogande står följande vinstmedel:

Balanserade resultat	1 975 972 kr
Årets resultat	7 540 149 kr
Totalt	9 516 121 kr

Styrelsen och verkställande direktören föreslår att vinstmedlen disponeras enligt följande:

Till aktieägarna utdelas 18,96 kr per aktie	1 337 500 kr
I ny räkning överförs	<u>8 178 621 kr</u>
Summa	9 516 121 kr

Underskrifter

Mölnlycke den dag som framgår av våra elektroniska underskrifter

Hans Jakobsson
Styrelsens ordförande

Robert Langholz
Styrelsens vice ordförande

Ingemar Lindblom
Ledamot

Ing-Marie Samuelsson
Ledamot

Hans Lundquist
Ledamot

Magnus Johnsson
Arbetstagarrep.

Johan Hugoh
Arbetstagarrep.

Susanne Ernfridsson
Verkst.direktör

Vår revisionsberättelse har lämnats den dag som framgår av våra elektroniska underskrifter

Öhrlings PricewaterhouseCoopers AB

Gunilla Lönnbratt
Auktoriserad revisor

Detta är ett elektroniskt undertecknat dokument

Underskrifterna i detta dokument uppfyller kraven för Avancerad Elektronisk Underskrift enligt definitionen i eIDAS (EU:s förordning 910/2014).

Äktheten kan kontrolleras i alla tjänster som kan validera underskrifter som godkänts av Myndigheten för digital förvaltning (DIGG). Använd till exempel valideringstjänsten [Signport](#). För validering med Adobe Acrobat Reader, [läs mer här](#).

Notera, om dokumentet skrivs ut på papper följer de elektroniska underskrifterna inte med och kan därför inte valideras.

Följande personer har genom sin elektroniska underskrift godkänt innehållet i detta dokument samt försäkrat att angivna uppgifter är korrekta.